

## FRANCHE COMTE

Bulletin N° 30 – 11 octobre 2011 - Semaine 41

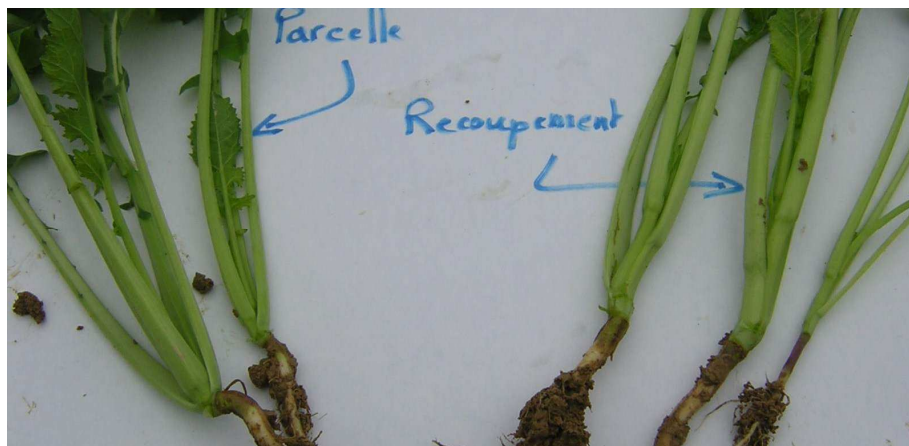
### COLZA

Réseau = 37 parcelles observées.

#### Stades

Le développement végétatif de certains colzas est important. On observe les premières élongations dans les parcelles semées tôt et à forte densité. Presque toutes les parcelles ont atteint ou dépassé le stade B6.

Elongation sur colza – Photo : Patrick CHOPARD CA39



#### Insectes

L'insecte à suivre en priorité est le charançon du bourgeon terminal.

#### Charançons du bourgeon terminal *Ceuthorrhynchus Picitarsis*

Ce sont les larves qui sont nuisibles : en cas de forte attaque, elles détruisent le bourgeon terminal. La finalité de la lutte chimique contre le charançon du bourgeon terminal est de détruire les adultes **avant qu'ils ne pondent**. On considère qu'il y a un risque 8 à 10 jours après les premières captures, temps nécessaire généralement aux femelles pour être aptes à pondre.

**Il n'existe pas de seuil de nuisibilité. Seule sa présence en cuvette est considérée comme un risque. On peut difficilement baser le risque sur un nombre d'individus piégés car il arrive que cet insecte se piège mal.**



**Peu d'évolution depuis lundi dernier, le vol reste très timide.** Les captures relevées dans 10 parcelles restent éparpillées et faibles (1 à 5 individus). Les plus grosses captures de la semaine ont eu lieu à Authume et Cugney avec 5 charançons.

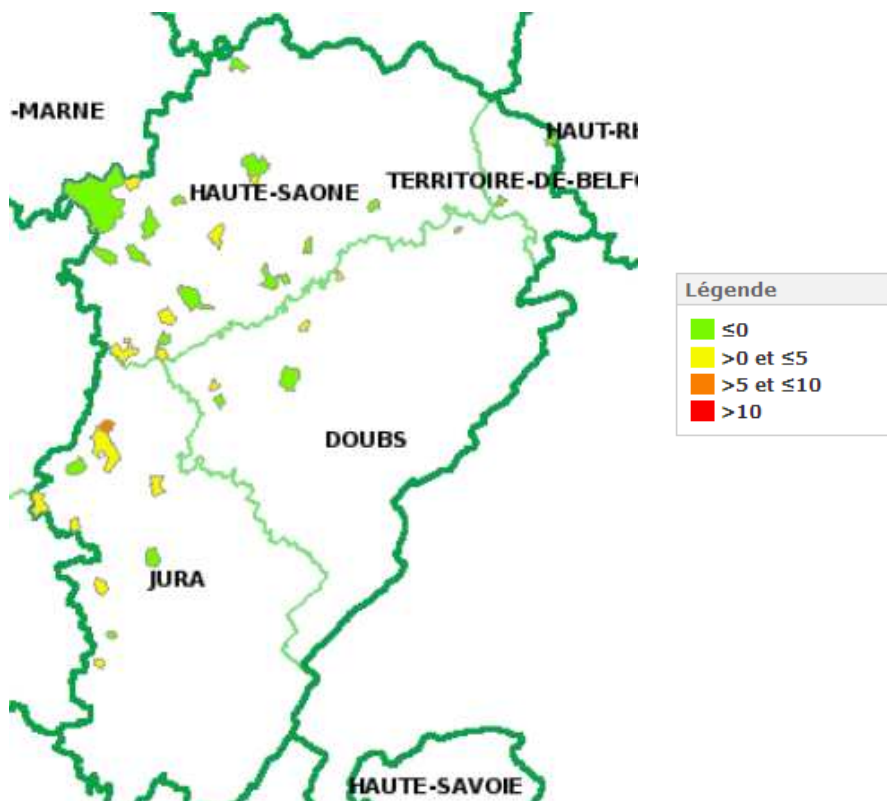
Aucune piqûre n'a été observée à Authume, parcelle où les captures cumulées sont les plus importantes.

Cet automne, le risque encouru par les colzas est moins important que les deux précédentes années. **Pour les gros colzas qui couvrent le sol (majoritaires cette année), le risque encouru est faible. La forte biomasse limite le passage des larves vers le bourgeon terminal. Le nombre de pieds au m<sup>2</sup> parfois important dilue également les attaques.**

L'humidité du sol et la douceur annoncée devraient être favorables à la sortie des charançons.

**Il est important de mettre en place les cuvettes et de les suivre régulièrement afin de bien identifier la date de début de vol. Surveillez les cuvettes.**



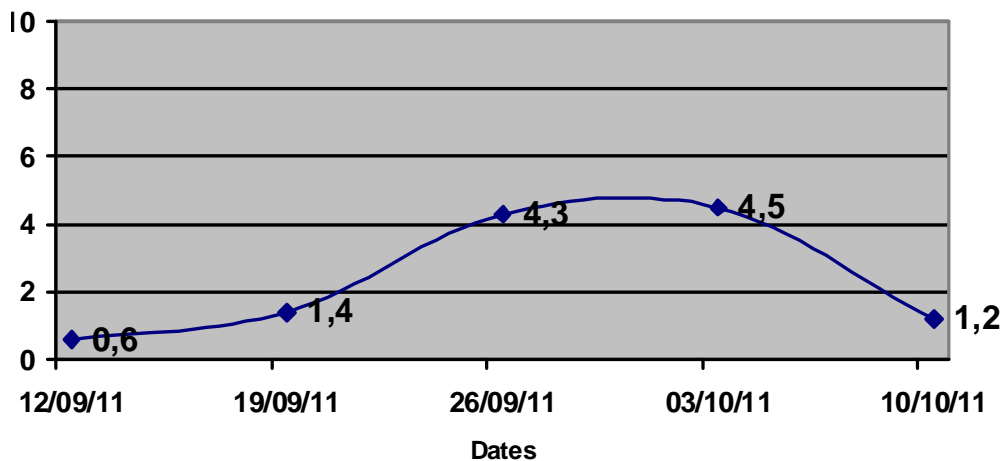


**Les témoins non traités sont riches d'enseignements, ils permettent de caractériser la pression des différents parasites des cultures, de localiser les zones géographiques à problème et enfin d'apprécier l'intérêt de la lutte chimique.**

**Grosses altises *Psylliodes chrysothela* :**

Les captures sont en régression.

Captures moyennes par cuvette – Franche Comté



Le colza n'est plus sensible au-delà du stade 3 feuilles. Risque faible.



**Baris :**

Insecte toujours présent en cuvette mais non nuisible.



## Pucerons *Myzus persicae* :

Ils pucerons s'observent sous les feuilles.

**Le seuil de nuisibilité est de 20% de pieds porteurs.**

**La fin de période de sensibilité se situe environ 5 à 6 semaines après le semis.**



Ils sont présents dans ¼ des parcelles sans toutefois dépasser les 4 pucerons par plante.

**Les infestations sont faibles et tous les colzas observés dans notre réseau ont atteint les 6 semaines de végétation (fin de la période de sensibilité). Risque faible.**



## Régulateur à l'automne

Le régulateur à l'automne permet de limiter les risques d'élongation et se raisonne lorsque le colza atteint le stade B6.

Un outil réalisé par le CETIOM permet d'estimer le risque :

<http://www.cetiom.fr/regulateur/automne/>

## Limaces

Les colzas ont maintenant dépassé le stade de sensibilité.

## Hernie du chou

Contrôlez vos parcelles.

## CEREALES d'automne

**Réseau = 5 parcelles observées.**

Le réseau se met en place.

## Stades

Les semis vont se poursuivre cette semaine.

Quelques rares situations semées vers le 25 septembre sont au stade 2 feuilles (plateaux et plaine).

Les semis du 1<sup>er</sup> octobre sont au stade 1 feuille ou lèvent.

Les premières levées sont parfois hétérogènes. La pluie va faciliter les levées des semis en cours et à venir.

## Insectes

### Cicadelles *Psammotettix alienus*

Ces insectes piquent et peuvent transmettre le virus WDV qui provoque la maladie des pieds chétifs. Les blés sont plus sensibles que les orges.

#### Facteurs de risque :

- **Semis précoces et à faible densité**
- maintien des températures douces > 15°C et ensoleillement
- Parcelles exposées Sud Sud-Ouest, se réchauffant vite (type argilo calcaire caillouteux), à l'abri du vent et ensoleillées
- Proximité de chaumes
- **Le stade le plus sensible est l'apparition du coléoptyle (stade pointant de la céréale). Le risque décroît pour devenir quasiment nul au stade début tallage.**

#### Quelques éléments pour reconnaître l'insecte (voir photos) :

- **couleur grise**, taille de 4 mm et corps allongé, 5 bandes blanches sur la tête (thorax). La loupe est indispensable pour les identifier sur les pièges.
- lorsqu'elles sont dérangées, elles sautent puis volent sur 1 à 2 mètres
- il est difficile de les approcher, attention de ne pas les confondre avec d'autres insectes.

*Cicadelles Psammotettix alienus*  
(5 bandes blanches sur la tête)



Autre cicadelle non nuisible  
(absence de bandes blanches sur la tête)



#### **Evaluation du risque :**

L'évaluation du risque « cicadelles » est réalisé chaque automne à l'aide de pièges englués jaunes de format A4.

Piège cicadelle – feuille A4 jaune et engluée - Chaumerenne



#### **Seuil de nuisibilité :**

- Si < 30 captures hebdomadaires de cicadelles *Psammotettix*, le risque de dégâts en parcelles est nul
- Si entre 50 et 80 captures hebdomadaires, le risque est modéré ;
- Si > à 100 captures hebdomadaires, risque fort de dégâts en parcelles

Cinq pièges ont été relevés et le nombre de captures hebdomadaires est faible, en moyenne 2 par piège.

**Le risque est extrêmement délicat à évaluer car la transmission de virus a lieu en général sur un laps de temps très court. Surveillez les parcelles au stade pointant.**



#### **Pucerons *Rhopalosiphum padi* ou *Sitobion avenae***

Les pucerons sont potentiellement vecteurs du virus de la « Jaunisse Nanisante de l'Orge » (JNO). Les orges et blés tendre, non protégés par des traitements de semence insecticide, sont sensibles.

#### **Facteurs de risque :**

- Semis précoces
- Zones abritées
- Proximité de maïs

#### **Quelques éléments pour reconnaître l'insecte (voir photos) :**

- Pucerons ailés noirs et pucerons sans aile (aptères) vert foncé à brun rouge suivant l'espèce. Les pucerons sont très peu mobiles (ils ne sautent pas et ne courent pas)
- Les individus sont isolés ou en colonies

## Evaluation du risque :

**Le seuil de nuisibilité est de 10% de pieds porteurs**, il faut donc surveiller attentivement la culture dès la levée en réalisant des comptages sur une centaine de pieds (10 placettes de 10 pieds consécutifs) dans la parcelle.

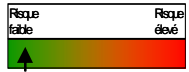
Pour observer les pucerons, choisir de préférence une période ensoleillée et observer les feuilles face au soleil.

Pucerons - Sornay

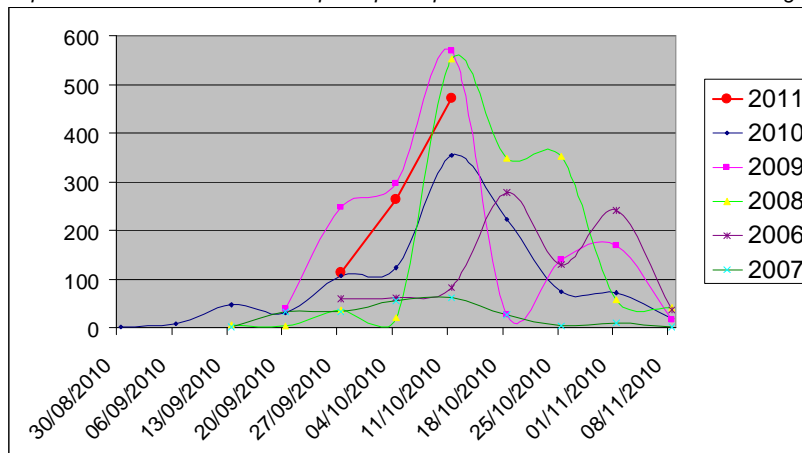


Les pucerons ailés et quelques fois leur descendance sont présents sur les céréales levées. Des pucerons ont été observés sur plantes à Desnes et Sornay avec respectivement 9% et 5% de pieds porteurs d'au moins un puceron.

**Les pucerons ailés s'installent et le vol semble soutenu à 250 km à l'Est (voir courbe de vol tour Auxerre). Surveillez les parcelles par journée ensoleillée.**



Captures hebdomadaires de *Rhopalosiphum padi* à la tour d'Auxerre – SRAL Bourgogne



## Désherbage

Le cumul de pluie observé sur les différentes stations oscille entre 15 et 45 mm. Ces pluies arrivent à point pour mettre en œuvre le décalage de la date de semis.

En effet, sur les parcelles non semées à ce jour et fortement enherbées de vulpins ou ray grass, les levées seront importantes et groupées. **Un semis (combiné) sur ces graminées levées nettoiera la parcelle** et limitera sans doute le recours aux anti-graminées.

Il convient de surveiller les levées dans les parcelles, un délai de 8 à 10 jours pourrait être nécessaire au processus de levée des graminées.

Levée de vulpin avant le semis – Hugier automne 2009



POSTE	25		39			
	DANNEMARIE	COULANS	ARBOIS	LONS	ST JULIEN	TAVAUX
Pluviométrie depuis le 1er janvier 2011 (mm)	620,8	648	657,4	667,6	671,6	536,1
Pluviométrie du mois en cours (mm)	31,2	46,4	44,4	40,7	41,6	19,6
Pluviométrie de la semaine (du lundi au dimanche)	31	46,4	43,8	40,5	40,8	19,2

POSTE	70			90	
	CHARGEY LES GRAY	PESMES	PORT / SAONE	VILLERSEXEL	DORANS
Pluviométrie depuis le 1er janvier 2011 (mm)	470,1	568,6	655	659,7	571,3
Pluviométrie du mois en cours (mm)	13,9	19,6	26,4	47,3	41,1
Pluviométrie de la semaine (du lundi au dimanche)	13,9	19,2	26	46,7	40,5

Elaboré à partir des données recueillies auprès de Météo-France selon l'état de la base.

- **PRAIRIES** : Démonstration de matériels d'épandage adaptés à une fertilisation raisonnée :

➤ **le jeudi 13 octobre 2011 à CHARMOILLE,**

Accueil au Gaec de la Californie  
(à la sortie de CHARMOILLE en direction de BELLEHERBE)

3 ATELIERS

**Atelier agronomie**, fertilisation et environnement

**Atelier épandage** matériels d'épandages produits liquides et solides

**Atelier prairie** : outils de régénération des prairies

Contact : Chambre d'Agriculture du Doubs - Didier TOURENNE 03.81.65.52.93

[dtourenne@agridoubs.com](mailto:dtourenne@agridoubs.com)

- **journée technique sur le thème du COLZA et COUVERTS ASSOCIES** (Chambre d'Agriculture de Haute Saône)

➤ **lundi 7 novembre 2011**

à la salle de **Gy** le matin ET à **Cugney** l'après midi.

- **Réunion Technique CEREALES et OLEAGINEUX** (Chambre d'Agriculture du Jura, GVA de la plaine, Chambre Régionale d'Agriculture de Franche-Comté, Arvalis , Cetiom) :

➤ **Vendredi 2 décembre journée à CHAMPDIVERS (39)**

A noter sur votre Agenda

Action pilotée par le ministère chargé de l'agriculture, avec l'appui financier de l'Office national de l'eau et des milieux aquatiques, par les crédits issus de la redevance pour pollutions diffuses attribués au financement du plan Ecophyto 2018.